



FONDATION DE FRIBOURG  
POUR LA JEUNESSE – FFJ

## RAPPORT ANNUEL 2020



FOYER  
ST-ETIENNE



FOYER  
DES BONNESFONTAINES



(TIME OUT)



LA PRÉFO



SÉJOUR  
DE RUPTURE



AS3A

- P. 3 Message du Conseil de Fondation
- P. 4-5 Message de la Direction
- P. 6-7 Ressources humaines et services généraux
- P. 8 Administration et finances
- P. 9 Intendance et bâtiments

**FOYER  
DES BONNESFONTAINES**

Institution socio-éducative d'orientation  
humaniste  
et psychodynamique pour enfants et adolescents  
P. 12-13



font un modèle pour nous tous. J'espère que les années à venir nous seront plus douces.



**Antoinette de Weck**  
Présidente

**LE « VIVRE ENSEMBLE »**

Aucun autre thème ne pouvait mieux résumer l'année 2020 alors que le besoin vital de l'autre est tout à coup freiné par la peur de l'autre ! Le Covid-19 a exacerbé ces deux pôles dans notre vie : comment continuer à vivre avec les autres lorsqu'ils peuvent nous transmettre un mal qui peut être bénin ou mortel ? Comment obéir aux prescriptions imposées par les autorités alors qu'elles nous affectent dans nos relations avec celles et ceux qui nous sont le plus cher ? En ne les respectant pas, ne faisons-nous pas primer l'amour et l'amitié ? Et qui peut vivre sans amour ni amitié ?

**APPRENDRE LA RÉSILIENCE**

Si la soumission aux règles suscite des envies de rébellion chez des citoyen-ne-s ordinaires, comment ne pas imaginer les sentiments que ressentent des jeunes en rupture familiale ? Comment leur faire comprendre que c'est

**J'espère que les  
années à venir  
nous seront plus  
douces.**

pour le bien de tous qu'ils ne peuvent pas voir leurs amis, faire une fête, s'embrasser, jouer à un sport d'équipe, se serrer dans les bras alors que ce sont justement ces gestes qui leur permettent de survivre ?

Voilà à quoi ont dû faire face l'ensemble des collaboratrices et collaborateurs des institutions de la Fondation. Avec courage et patience, ils ont constamment rappelé ce cadre tout en donnant encore plus d'affection à ces jeunes en déroute. Je tire mon chapeau devant l'humanité et le professionnalisme de ces femmes et de ces hommes qui, jour après jour, essaient de recréer un lien avec ces jeunes.

**AU REVOIR**

Je tire aussi ma révérence puisque l'année 2020 aura été ma dernière année de présidence de la Fondation de Fribourg pour la Jeunesse. Ces cinq ans ont été un immense enrichissement grâce à toutes les personnes que j'ai eu la chance de connaître, en particulier les membres du conseil dont les compétences et la bienveillance m'ont été d'un précieux secours. Je remercie tout particulièrement notre directeur Jean-Luc Kuenlin dont les qualités de cœur, l'intelligence, l'engagement et la disponibilité en





## MESSAGE DE LA DIRECTION

### CRÉATIVITÉ ET ÉQUILIBRE

Cette année 2020 a mis en évidence que toutes les mains sont utiles pour construire le monde. Depuis le mois de février, l'inventivité de chacun a été sollicitée. Ensemble, nous avons dû trouver un équilibre fragile pour préserver les intérêts du collectif tout en nourrissant les besoins d'autodétermination de chacun, souvent en conflits avec un cadre de vie imposé par des directives. Heureusement la créativité de l'un a participé au réveil du potentiel de l'autre, parfois engourdi par une routine qui annihile le questionnement sur ce qui est essentiel. Au bout du compte cette dynamique autonomisante a permis de faire du « nous ». C'est une belle démonstration de la nécessité de l'intelligence collective pour répondre à la complexité d'évènements hors du commun.

### ENGAGEMENT COMMUN

Nous avons pu solidairement nous appuyer sur chacun et vivre avec les limites imposées. Nos pratiques se sont adaptées pour inclure les besoins de relations humaines et soutenir nos bénéficiaires dans leur quête d'intégration. Par exemple nous avons pu, avec un dispositif rigoureux, maintenir sans interruption les visites des enfants et des jeunes à leurs parents ;

développer les soutiens psychothérapeutiques à distance ; soutenir les jeunes dans leur orientation socioprofessionnelle en renforçant la personnalisation du coaching ; compenser la diminution des rencontres au domicile en appliquant la devise : « moins de présence, plus d'accompagnement ». Il est prometteur de constater

### Nous avons pu solidairement nous appuyer sur chacun et vivre avec les limites imposées.

que dans ces moments de tensions, grâce au soutien et à la confiance de partenaires privés, des projets innovants ont pu se développer. Je pense notamment à l'espace d'occupation socioprofessionnel au sein d'une exploitation agricole bio et à l'accompagnement de requérants d'asile mineurs non accompagnés.

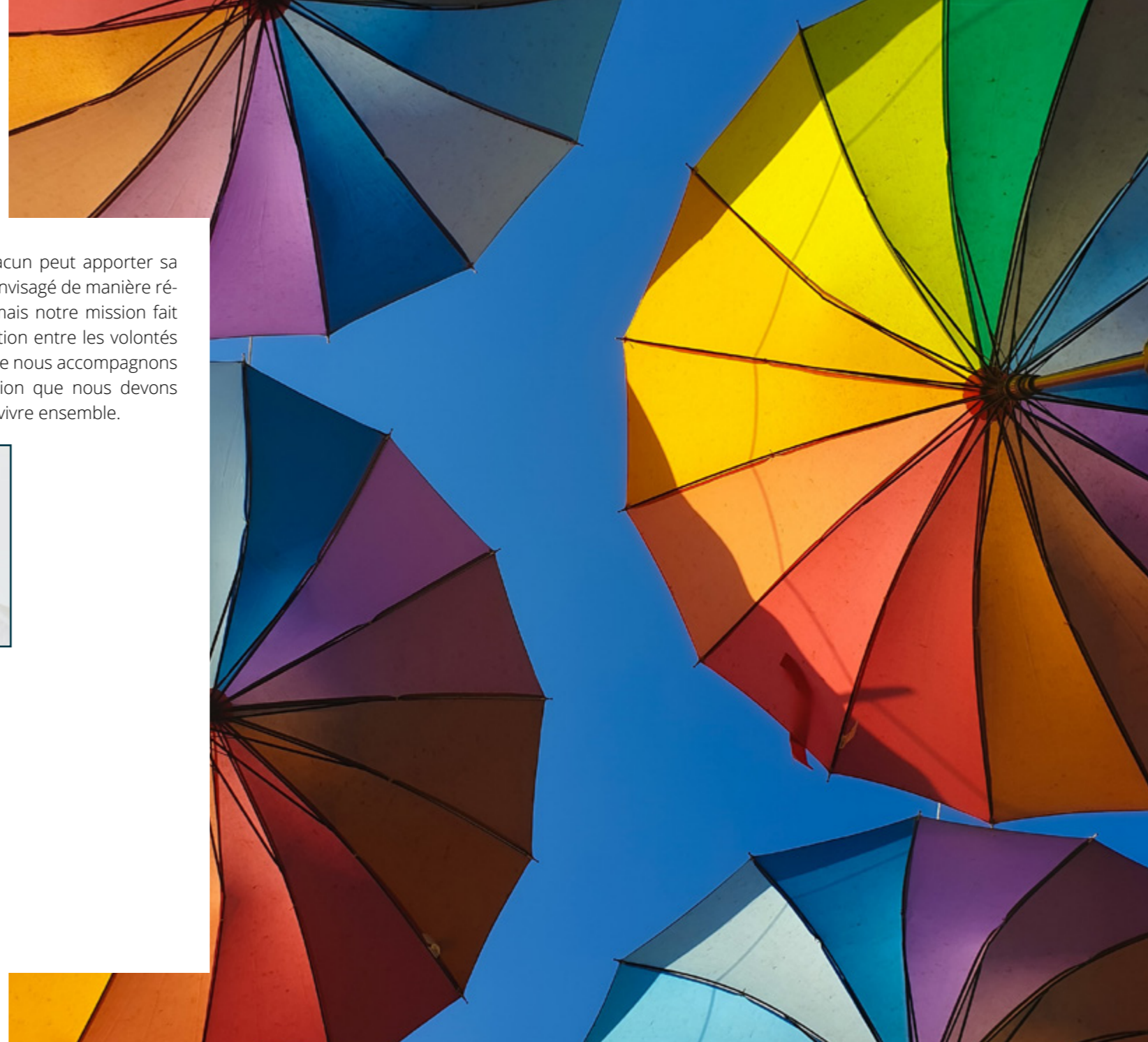
### RENFORCEMENT DE NOTRE MISSION

Dans cette perspective, les évènements de 2020 sont porteurs de réflexions et d'enseignements pour construire le futur. Vivre ensemble

en considérant que chacun peut apporter sa contribution peut être envisagé de manière réjouissante. Plus que jamais notre mission fait sens pour que l'articulation entre les volontés d'intégration de ceux que nous accompagnons et les mesures d'inclusion que nous devons promouvoir facilitent le vivre ensemble.



Jean-Luc Kuenlin  
Directeur



## RÉPARTITION PAR SECTEUR



FOYER ST-ETIENNE

ACCOMPAGNEMENT  
RÉSIDENTIEL  
AMBULATOIRE

45 PLACES



FOYER DES BONNESFONTAINES

ACCOMPAGNEMENT  
RÉSIDENTIEL

24 PLACES



TIME OUT

ACCOMPAGNEMENT  
RÉSIDENTIEL

10 PLACES



LA PRÉFO

ACCOMPAGNEMENT  
AMBULATOIRE

50 PLACES



SÉJOUR DE RUPTURE

ACCOMPAGNEMENT  
RÉSIDENTIEL

4 PLACES



AS3A

ACCOMPAGNEMENT  
AMBULATOIRE

1737  
HEURES  
D'INTERVENTION

L'ALTERNATIVE

3 PLACES

L'APPARTEMENT

4 PLACES





## RESSOURCES HUMAINES ET SERVICES GÉNÉRAUX

### PRÉSERVER LA SANTÉ

Tel des acrobates sur un fil, nous avons appréhendé la situation exceptionnelle de cette année 2020, et nous nous sommes adaptés aux exigences sanitaires tout en respectant la valeur qui nous tenait à cœur, le vivre ensemble. Dès les annonces du Conseil Fédéral au mois de mars, les données étaient claires. Nous devons continuer à travailler, à vivre ensemble, tout en maintenant les distances entre les personnes et se protéger les uns les autres.

### Nous les remercions vivement pour cet engagement hors du commun.

Et pourtant ! Le bien-être des collaborateurs sur leur lieu de travail passe obligatoirement par la formule qui prône la bonne personne, au bon endroit. Quoi de plus compliqué en cette année si particulière où le Covid s'est invité et a bousculé tous nos codes sociaux ?

La priorité pour le service des Ressources Humaines était de préserver de manière toute particulière la santé des employés et de protéger les plus fragiles. Ce qui ne fut pas toujours aisé pour une organisation telle que la nôtre. Le télétravail ne concerne que très peu de collaborateurs car la plupart des fonctions incarnées par notre personnel des secteurs pédagogiques aux services généraux en passant par le personnel de cuisine ne permettent pas de travailler à distance. Nous avons appris à vivre ensemble, à nous remplacer, à nous soutenir, en protégeant les plus fragiles et en gardant les distances.

### ILS MÉRITENT AUSSI NOS APPLAUDISSEMENTS

Au mois de mars, nous avons applaudi le personnel soignant. Nous pouvons ajouter à ces applaudissements nos employés qui eux aussi, sans relâche, ont continué à appliquer avec rigueur les valeurs du vivre ensemble pour accomplir leur mission. Leur travail, leurs horaires ont été réadaptés et grandement modifiés afin

d'offrir aux jeunes un accompagnement toujours sécurisant et rassurant. Nous les remercions vivement pour cet engagement hors du commun.

### CONTINUONS

Nous sommes encore en train de courir notre marathon selon les mots de l'OFSP mais nous savons que nous avançons et que, avec nos équipes certes fatiguées, mais toujours motivées, nous sortirons grandis de cette étape.

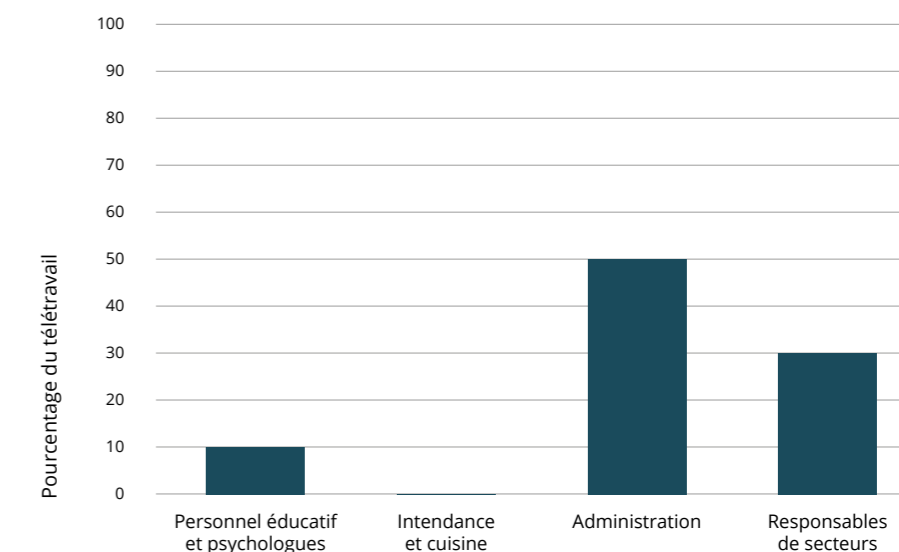


**Hélène Cudré-Mauroux**  
Responsable RH



## EN CHIFFRES

### TÉLÉTRAVAIL DANS UNE INSTITUTION ACCUEILLANT DES ENFANTS ET JEUNES EN DIFFICULTÉS



Le personnel de l'intendance et de cuisine n'ont eu aucune possibilité d'effectuer du télétravail.

Le personnel éducatif et pédagogique, les psychologues, le personnel administratif et les responsables de secteurs ont pu effectuer un télétravail partiel.





### COLLABORER AVEC CHACUN

En tant que secteur transversal, le service de l'administration et des finances soutient activement tous les secteurs de la Fondation de Fribourg pour la Jeunesse, tant au niveau administratif qu'au niveau informatique. Il collabore avec les organes externes et renseigne les différents acteurs sociaux.

### SORTIR DES SENTIERS BATTUS

On aimerait pouvoir dire que les années passent et se ressemblent mais voilà qu'un petit virus s'immisce et vient chambouler nos habitudes. En un instant, nous avons dû repenser notre manière de travailler et de communiquer, tout en devant faire face à l'anxiété ressentie par tout un chacun.

Le télétravail alors peu pratiqué au sein de notre fondation est devenu d'abord recommandé puis obligatoire. Bien que celui-ci ne soit que partiellement possible, nous l'avons tout de même instauré tout en gardant une présence au secrétariat principal pour garan-

## L'avenir appartient à celui qui saura s'adapter !

tir l'accueil des visiteurs et assurer la réception téléphonique. Le service informatique a fait des prouesses pour rendre possible les connexions à distance, les vidéoconférences et répondre à de multiples questions d'ordre technique et d'assistance aux collaborateurs.

Le bureau s'étant invité à la maison, nous avons dû équiper certains collaborateurs d'ordinateur portable, accélérer la numérisation des documents nécessaires à notre bon fonctionnement, mieux communiquer et se faire confiance. En s'adaptant à la situation, nous avons amélioré nos procédures, changé notre vision du travail et cela restera bénéfique pour le futur.

### CONFIANCE EN L'AVENIR

Cette année nous a montré que les contraintes nous forcent à puiser dans nos ressources, à

développer d'autres stratégies et surtout à rester à l'écoute de l'autre. Des expériences enrichissantes resteront de ces dispositifs mis en place. Et cela ne fait nul doute, nous pouvons avancer sereinement car nous avons tous les outils en main pour parer à toutes situations extraordinaires. L'avenir appartient à celui qui saura s'adapter !



**Solange Page**  
Responsable de secteur



### TRAVAILLER ET VIVRE ENSEMBLE

Le 1<sup>er</sup> février 2020 j'ai intégré l'équipe de la Fondation de Fribourg pour la Jeunesse en tant que responsable de l'intendance et de la logistique. Hormis la nouveauté du lieu de travail, de l'équipe et le fait de m'approprier l'organisation du site, le Covid-19 a décidé de venir jouer les trouble-fêtes et déstabiliser les équipes, les habitants des sites et même toute la population. Le vivre ensemble a pris tout son sens car il a fallu encore plus travailler ensemble. Nettoyage renforcé, désinfection, masques pour tous, plan de protection ont été et font encore partie de notre quotidien. Les équipes ont relevé le défi avec brio.

### UNE GRANDE DIVERSITÉ

L'intendance englobe des activités multiples; le nettoyage, l'entretien du linge et le service. C'est une équipe au service des autres. Cette grande diversité en fait un métier polyvalent et varié. 2020 fut l'occasion d'adapter l'organisation des nettoyages en tenant compte de l'ergonomie et de la sécurité du collaborateur.

Le chariot de nettoyage a été mis à contribution, il accompagne le personnel dans ses déplacements et contient tout le matériel nécessaire à un bon nettoyage. Les concierges et l'apprenti agent d'exploitation font également partie de l'équipe qui prend soin des installa-

## Le vivre ensemble a pris tout son sens car il a fallu encore plus travailler ensemble.

tions intérieures et extérieures. Le nombre de réparations à leur actif dépasse notre imagination : ampoules, peintures, débouchages, nettoyages, tailles des haies, transports des repas, déchetteries... et cela sur plusieurs sites.

### L'ÉQUIPE

La bonne entente et le respect sont des priorités afin de pouvoir entretenir une relation cordiale et pouvoir échanger. Les forces et faiblesses des collaborateurs doivent être



complémentaires, chacun a quelque chose à apporter et s'il est conscient des richesses à partager, le bénéfice en revient à la cohésion de l'équipe.



**Sylvia Moser**  
Responsable de secteur



**ENSEMBLE FACE AUX PRIORITÉS**

Dans une société aux différences déjà marquées, notre Foyer a aussi traversé une année aux défis inattendus. Dans une conjoncture marquée par la pandémie, comment préserver la santé psychique des jeunes et maintenir l'équité des chances pour tous? Nous avons proposé des adaptations constantes du dispositif d'accompagnement en réponse aux directives cantonales et fédérales, et œuvré pour une stabilité dans nos prestations en innovant face à un réseau partenaire « au ralenti ». Un exercice complexe nous poussant parfois dans nos retranchements.

**ENSEMBLE TOUT EST POSSIBLE<sup>1</sup>**

Il était une fois, Inès et Paul, habitants du village Etienne, composé de peuplades d'horizons divers qui ne se sont pas choisies mais qui sont unies par la tolérance. En mars de l'an 2020, Covidus frappa aux portes du bourg poussant la population répartie en cinq hordes à consolider leurs alliances. Le quotidien s'est vu changé: limitation de libertés, débarquements d'inconnus en renfort, rituels de journées identiques, adaptations des règles de vie, incertitudes du lendemain. Ces périodes, parfois en isolement, ont permis de révéler,

de prioriser, d'échanger, de résister, de questionner et de réaliser autrement la vie dans le village. Le pire a été de porter le masque en permanence au-dedans et au-dehors des habitations. Le meilleur a été de bénéficier en tout temps de soupapes en famille. Il a fallu du temps pour s'accorder, maintenir le respect dans cette intense cohabitation pour avancer main dans la main sur un chemin

**Ensemble, nous cultivons l'appartenance et la responsabilisation.**

sinueux. Dans ces moments difficiles, où la place occupée par la chaleur humaine est réduite, Inès et Paul ont dû créer une ouverture en eux pour s'entraider, s'évader et vivre ensemble. Ils ont toujours gardé en tête qu'il ne faut pas oublier d'être soi.

**ENSEMBLE FACE AUX RÊVES**

De ce vécu, nous retenons que nos véritables héros, masqués ou non, demeurent les jeunes. Ensemble, nous cultivons l'appartenance et la responsabilisation. Solidaires, nous œuvrons

pour demain, pour une société aux différences moins marquées.



**Nicolas N'Koué**  
Responsable de secteur

Chemin des Primevères 1 - 1700 Fribourg  
[www.ffj.ch/foyer-saint-etienne](http://www.ffj.ch/foyer-saint-etienne)



**ENQUÊTE AUPRÈS DES JEUNES**

**63%** des jeunes accueillis ont participé à une enquête anonyme sur les impacts de la crise sanitaire dans le quotidien au Foyer durant 2020.

**60%** se sentent en confiance avec le personnel du Foyer malgré les adaptations opérées dans leur quotidien.

**57%** sont reconnaissants des activités de socialisation qui ont pu être maintenues au sein du Foyer.

**MOYENNE D'ÂGE 14.1 ANS**

**RÉPARTITION FILLES/GARÇONS**

**43%**

**FLUCTUATION DÉPARTS ET ARRIVÉES**

**39%**  
de sorties planifiées

**25.4%**  
de nouveaux accueils

**57%**

<sup>1</sup>Métaphore réalisée par le Cercle Foyer Jeunes (5 jeunes et 3 intervenants) lors d'un atelier d'écriture sur le vivre ensemble au Foyer durant l'année 2020. Inès et Paul sont des prénoms d'emprunt.



# FOYER DES BONNESFONTAINES

## ÊTRE EN LIEN MALGRÉ TOUT

13 mars 2020. Le fonctionnement du Foyer est bouleversé par l'annonce du semi-confinement et la fermeture des écoles. Au-delà de l'inconfort lié aux nombreuses perturbations organisationnelles, un enjeu de taille nous questionne : « comment faire coexister les mesures de distanciation sociale, de limitation des contacts

**Dans ces circonstances, accompagner des jeunes en carence relationnelle est un défi quotidien !**

et le port du masque avec les fondements incontournables du métier d'éducateur, à savoir la création de liens de confiance tissés à l'aune d'une indispensable proximité relationnelle ? » Dans ces circonstances, accompagner des jeunes en carence relationnelle est un défi quotidien ! Ce contexte nous a enjoint à devenir d'habiles funambules, marchant sur les fils que nous devons tendre entre l'impératif respect des restrictions sanitaires et le maintien de liens « aussi normaux et proches que possible ».

Un vent de morosité plus marqué s'est installé dans le sillage de la deuxième vague automnale. C'est particulièrement vrai pour les adolescent-e-s qui, fortement amputé-e-s des liens avec leurs pairs, pourtant si essentiels à cet âge, expriment davantage de signes de détresse. Ainsi, afin de leur offrir quelques bols d'air frais, nous avons tout mis en œuvre pour maintenir, au prix d'adaptations et autres « plans de protection » parfois contraignants, nos traditionnels week-ends d'activités et camps.

## À VENIR

L'expérience accumulée durant cette année particulière sera, à n'en point douter, riche d'enseignements pour amorcer le travail conséquent qui nous attend en 2021 autour de la refonte de nos concepts éducatifs.

## MERCI

Il me tient à cœur de clore ce rapport en adressant un chaleureux et sincère merci à l'ensemble du personnel, pour son engagement, sa capacité d'adaptation et la grande humanité dont il a fait preuve tout au long de cette année chahutée. La solidarité qui a prévalu dans les moments difficiles nous a permis

de garantir l'accompagnement éducatif des jeunes qui nous sont confiés.



**Cédric Despont**  
Responsable de secteur

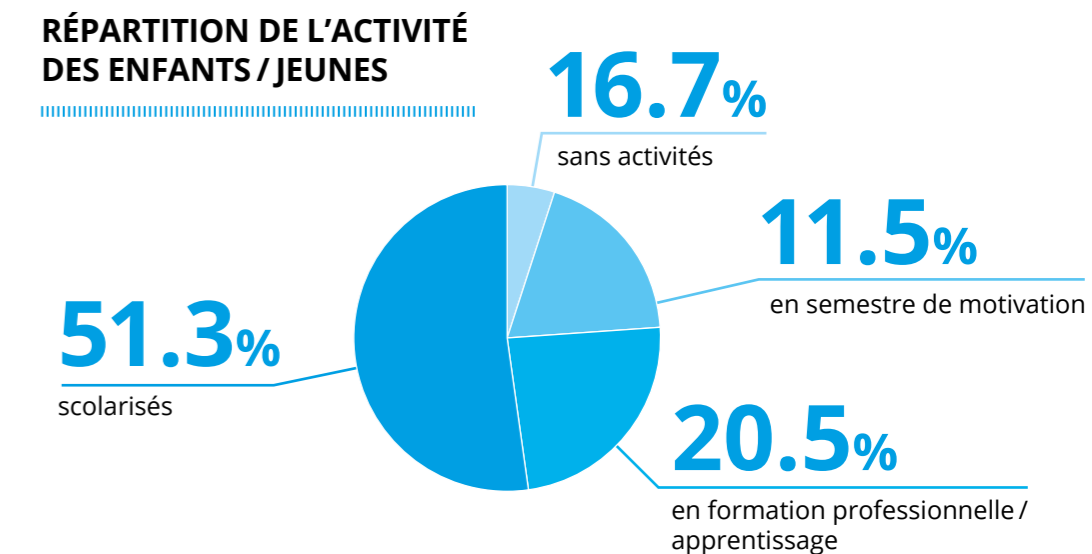
Route des Bonnesfontaines 30 - 1700 Fribourg  
[www.ffj.ch/bonnesfontaines](http://www.ffj.ch/bonnesfontaines)



# FOYER DES BONNESFONTAINES EN CHIFFRES

**MOYENNE D'ÂGE** **14.1 ANS**

**RÉPARTITION FILLES/GARÇONS**  
55%  
45%





# TIME OUT

## VAIN 2020

A l'heure où les intervenant-e-s de Time Out pensaient, créaient, tissaient de l'interdisciplinarité, une ombre a terni la toile. Couronné, l'intrus s'est invité et a pris ses quartiers. Nos jeunes, contraints dans un premier temps de venir à Time Out, unité semi-fermée d'observation et d'évaluation de court terme, se sont alors pour certains sentis « soulagés » d'y rester un peu plus longtemps... changement de paradigme !

## LA CONTRAINTE N'EST PAS LÀ OÙ ON CROIT

Time Out, capitale de la normalité ! Confinés partout ailleurs, il a fallu maintenir le cap sur notre mission, en proposant une évaluation et des interventions pourvues de sens dans ce nouveau contexte. N'aurions-nous jamais eu à nous poser cette question : comment pallier l'enfermement extérieur ?

Calfeutrés, à devoir vivre ensemble de loin mais de près, nous avons mis notre énergie à nous adapter et à revenir à l'essentiel. La fermeture déprime mais l'ouverture d'esprit ! Ce ralentissement a permis aux intervenant-e-s de peaufiner voire conceptualiser de nouveaux

ateliers. Moins, mais peut-être mieux... La dérégulation des admissions et départs a favorisé un renforcement de l'accompagnement individuel, ce qui en temps normal est plus complexe. Les jeunes auront sans doute été moins impactés par ce qui se passait « à l'extérieur », de par notre concept qui propose, en tout temps, une prise en charge quelque peu « en marge »...

**Cadre, posture professionnelle et sens se sont donné la réplique.**

## S'EN VIENT 2021

A l'issue de cette période introspective et de bonification, nous sommes enrichis de cette capacité à fonctionner en microcosme. Cadre, posture professionnelle et sens se sont donné la réplique... Les ressources des jeunes que l'on accueille seront plus que jamais le point de mire de nos évaluations et interventions. Pourtant, après avoir passé une année à prendre notre pouls, au cœur de la plus petite des poupées (vi)russes, nous espérons que

l'onde résonne et se répande, afin de pouvoir, à nouveau, propager et être contaminés par l'interdisciplinarité.



**Crystel Brunisholz**  
Responsable de secteur

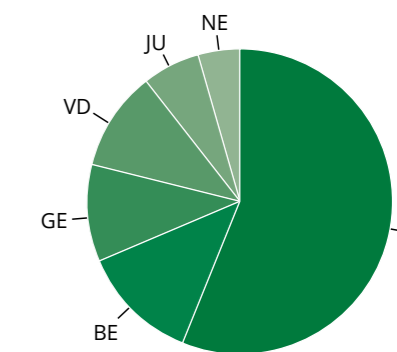
Avenue Jean-Paul II 1 - 1752 Villars-sur-Glâne  
[www.ffj.ch/time-out](http://www.ffj.ch/time-out)



## TIME OUT EN CHIFFRES

### RÉPARTITION DES SÉJOURS PAR CANTON

Fribourg	Berne	Genève
56,2%	12,5%	10,4%
Vaud	Jura	Neuchâtel
10,4%	6,3%	4,2%

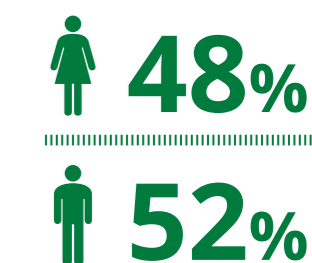


### MOYENNE D'ÂGE

**15.5 ANS**

**+17** jeunes accueillis pour des recadrages

### RÉPARTITION FILLES/GARÇONS





# LA PRÉFO

## UNE SEULE ENTITÉ

La Préfo a complètement inséré la structure « Cap formation » dans son dispositif afin de pouvoir offrir sous le même toit deux mesures complémentaires, transversales et ajuster au mieux l'accompagnement. Le but étant que les participant-e-s puissent se sentir bien et devenir entrepreneurs de leur vie active.

## DÉFI RELEVÉ

2020 a été l'année des adaptations, des expérimentations et de la mise en application d'un nouveau concept. Grâce à l'intelligence

**Le but étant que les participant-e-s puissent se sentir bien et devenir entrepreneurs de leur vie active.**

collective, l'agilité et l'engagement de chacun-e, nous avons pu faire face à toutes les exigences et les changements demandés, ceci en garantissant nos prestations auprès

des jeunes. Un grand merci à tous les intervenants. Le plus important a été de garder le lien, de rester unis dans l'adversité, de gérer la motivation et d'aider nos participant-e-s à structurer leur quotidien. Le contact a été maintenu, adapté à chacun en tenant compte des disparités tant au niveau des moyens de communication que de l'autonomie.

Notre intention de redonner confiance en expérimentant la réussite, d'éveiller l'envie d'apprendre, de faire prendre conscience des compétences et d'accompagner dans l'orientation professionnelle, avec un accent particulier sur la connaissance de soi (aptitudes, attitudes) a été pertinente. Dans ce contexte anxiogène et stressant pour plusieurs jeunes, le soutien psychologique s'est avéré être une précieuse réponse à leur santé psychique.

## AUGMENTATION DE NOTRE IMPACT SOCIÉTAL !

Nous avons déjà amélioré notre impact environnemental en créant un jardin bio et un atelier zéro émission, en ayant une consommation locale et saisonnière, en participant à la Plateforme Swiss triple Impact pour le développement durable.

Nous prévoyons maintenant d'améliorer les possibilités de transfert entre les mesures d'insertion et de créer d'autres partenariats avec les entreprises pour offrir de nouveaux lieux d'expérimentation.

Nos efforts seront également soutenus afin de défendre les jeunes auprès des autorités pour leur donner plus de temps et de chance dans leur vie active.



**Jean-Luc Bourquenoud**  
Responsable de secteur

Route de l'industrie 7 - 1772 Grolley  
[www.ffj.ch/la-prefo](http://www.ffj.ch/la-prefo)



## LA PRÉFO EN CHIFFRES

**50 JEUNES**

**63%** estiment avoir progressé à la Préfo

**85%** sont satisfaits de l'aide apportée

## LES 4 DOMAINES PROFESSIONNELS LES PLUS CHOISIS

**LA VENTE  
LA SANTÉ  
LE TRAVAIL SOCIAL  
LA MÉCANIQUE**

**21%  
DE SOLUTIONS EN PLUS**

9 mois après avoir quitté la Préfo, les graines ont germé et les outils transmis ont permis à plusieurs jeunes de trouver leur place dans la société.





## LA NATURE COMME AMIE

Quarante jeunes dont la moyenne d'âge se situe à quatorze ans entourés de quatre intervenants dont l'âge moyen s'élève à exactement quarante-neuf ans et un responsable de secteur dont on taira l'âge respectable. En 2020, les treize séjours de rupture ont été rythmés par d'incalculables heures de randonnée dans la nature à pieds ou à ski, durant lesquelles ont germé des discussions passionnantes mais aussi des moments d'introspection intense, parfois des larmes, souvent des rires. Les longs allers-retours des scies sur les bûches, les coups de haches, les coups de sang ont contribué à réchauffer le chalet, à échauffer les esprits, à calmer les cœurs. Les flammes du feu dansant dans le foyer ont illuminé nos visages et chatouillé nos mains du doux picotement de la chaleur qui s'installe.

## L'UNION DES LIENS

Prendre le temps d'être ensemble, de vivre pleinement l'instant présent. S'autoriser à laisser de côté, le temps d'une aventure, les peurs et les tensions d'un quotidien souvent chahuté. S'asseoir dans l'herbe humide face à l'immensité de la montagne et accepter

## Prendre le temps d'être ensemble, de vivre pleinement l'instant présent.

de penser à soi. En prenant des précautions adaptées aux circonstances, oublier un moment les obligations et les restrictions, laisser tomber les masques pour revenir à l'essentialité de la relation à autrui et à soi. Essayer de se faire confiance et d'avancer quand même à travers la pluie et soudain apercevoir un arc-en-ciel.

Que ce soit sous les étoiles du Gantrisch par une froide nuit d'hiver ou sur un kayak fendant silencieusement les flots du lac de la Gruyère baigné de soleil face au Moléson embrumé. Que ce soit au milieu d'un troupeau de vaches d'Hérens paissant sur les hauteurs du Val d'Entremont ou à dos d'ânes dans les campagnes fribourgeoises, nous avons pris soin de ces liens qui nous unissent.

## TROUVER SA PLACE

En 2020 encore plus que d'habitude, nous avons pris conscience de la fragilité de nos

certitudes et de l'importance de pouvoir offrir aux jeunes une possibilité d'envisager différemment leur place dans une société chamboulée et en profonde mutation.



**Benoît Schaller**  
Educateur social

Route des Bonnesfontaines 30 - 1700 Fribourg  
[www.ffj.ch/sejour-de-rupture](http://www.ffj.ch/sejour-de-rupture)



## 3 ACTIVITÉS, UN FIL CONDUCTEUR

2020 a été pour l'AS3A synonyme d'évolution : nouveau projet, « nouveau nom » et nouveau logo ! En s'adaptant constamment aux besoins de chacun, les trois pôles AS3A visent l'autonomisation de la personne. Ce ne sont pas les jeunes qui s'adaptent à nous mais nous qui nous adaptons à leur besoin.

## EN MOUVEMENT

Le mot d'ordre de cette année particulière fut « Moins de présence, plus d'accompagnement ». La pandémie nous a poussés à faire preuve d'imagination dans nos accompagnements, en limitant au maximum le présentiel. 28 situations ont pu être suivies par les six intervenant-e-s de l'AS3A ambulatoire à travers le canton.

## Le mot d'ordre de cette année particulière fut « Moins de présence, plus d'accompagnement ».

« L'Alternative » a poursuivi sa phase pilote en accompagnant trois jeunes de 19 et 20 dans

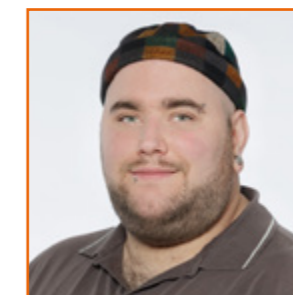
leur quotidien. Ces derniers, souvent en marge de notre société, sont mis face à leurs responsabilités, leurs droits et leurs devoirs grâce au lien de confiance inconditionnelle qui s'est tissé avec leur binôme éducatif. Le Covid-19 leur a permis de conscientiser l'importance et la richesse du lien qui les unit aux autres, que ce soit au niveau familial, amical ou professionnel.

« L'Appartement », nouveau projet qui a pu voir le jour grâce au soutien de la Fondation DROSOS, destiné aux hommes de 18 à 25 ans, a démarré une semaine avant le confinement. Celui-ci a permis à ces nouveaux colocataires en recherche d'autonomie d'apprendre rapidement à vivre ensemble et partager un logement commun. Quatre jeunes hommes y vivent désormais. Ces premiers mois ont été marqués par la création de l'identité de l'appartement et les règles de cohabitation au travers des valeurs communes propres à chacun, co-construites entre l'équipe et les jeunes. Ce travail se veut évolutif et se poursuivra en s'adaptant à chaque nouveau colocataire.

## CONSOLIDATION

Les équipes seront renforcées en 2021 afin de maintenir notre réactivité et la souplesse d'ac-

compagnements. Fort du succès, le nombre de suivis alternatifs va doubler, passant de trois à six et l'appartement prendra ses quartiers dans un nouveau lieu plus adapté.



**Ludovic Dougoud**  
Responsable de secteur

Route des Bonnesfontaines 30 - 1700 Fribourg  
[www.ffj.ch/asea](http://www.ffj.ch/asea)





## FONDATION DE FRIBOURG POUR LA JEUNESSE – FFJ

Ch. des Primevères 1  
Cp - 1701 Fribourg

T. 026 425 82 70  
F. 026 425 82 79

info@ffj.ch  
www.ffj.ch

### Nos remerciements vont à nos partenaires privés et publics, et plus spécialement à :

- La Fondation DROSOS
- La Fondation Les Sales Moineaux
- La Paroisse Réformée de Fribourg
- Le canton de Fribourg, notamment :
  - La Direction de la santé et des affaires sociales
  - La Direction de la sécurité et de la justice
  - La Direction de l'économie et de l'emploi
- L'Office fédéral de la justice OFJ

FOYER ST-ETIENNE  
Ch. des Primevères 1  
Cp - 1701 Fribourg  
T. 026 425 82 70  
F. 026 425 82 79  
st-etienne@ffj.ch



FOYER DES BONNESFONTAINES  
Rte des Bonnesfontaines 30  
1700 Fribourg  
Adresse postale : Cp - 1701 Fribourg  
T. 026 469 75 75  
F. 026 469 75 74  
bonnesfontaines@ffj.ch



TIME OUT  
Av. Jean-Paul II 1  
1752 Villars-sur-Glâne  
Adresse postale : Cp - 1701 Fribourg  
T. 026 422 34 10  
timeout@ffj.ch



LA PRÉFO  
Rte de l'industrie 7  
1772 Grolley  
T. 026 476 66 00  
F. 026 476 66 01  
prefo@ffj.ch



SÉJOUR DE RUPTURE  
Rte des Bonnesfontaines 30  
1700 Fribourg  
Adresse postale : Cp - 1701 Fribourg  
T. 026 469 75 75  
F. 026 469 75 74  
sdr@ffj.ch



AS3A  
Rte des Bonnesfontaines 30  
1700 Fribourg  
Adresse postale : Cp - 1701 Fribourg  
T. 026 469 75 75  
F. 026 469 75 74  
asea@ffj.ch

