



FONDATION DE FRIBOURG  
POUR LA JEUNESSE – FFJ

# RAPPORT ANNUEL 2019



FOYER  
ST-ETIENNE



FOYER  
DES BONNESFONTAINES



(TIME OUT)



LA PRÉFO



SÉJOUR  
DE RUPTURE



ASEA



- P. 3 Message du Conseil de Fondation
- P. 4-5 Message de la Direction
- P. 6-7 Ressources humaines et services généraux
- P. 8-9 Administration et finances

**ASEA**  
Accompagnement  
socio-éducatif ambulatoire  
P. 19

**SÉJOUR  
DE RUPTURE**  
Une rupture pour garder le lien  
P. 18

**LA PRÉFO**  
Centre de Préformation  
professionnelle  
P. 16-17

**FOYER  
ST-ETIENNE**  
Institution socio-éducative d'orientation  
systémique pour enfants et adolescents  
P. 10-11

**FOYER  
DES BONNESFONTAINES**  
Institution socio-éducative d'orientation  
humaniste  
et psychodynamique pour enfants et adolescents  
P. 12-13

**(TIME OUT)**  
Unité semi-fermée  
d'observation et d'intervention  
P. 14-15

### UN INVESTISSEMENT SANS RELÂCHE

Le Conseil de Fondation s'est réuni quatre fois durant l'année. Les mêmes membres du Conseil ont continué à œuvrer pour le bien de la fondation, à savoir, Mmes Béatrice Ackermann et Sarah Riedo, MM. Claude Richard, Laurent Progin, Blaise Fasel et Jean-Luc Gurtner ainsi que la soussignée. Une nouvelle fois, les membres du Conseil se sont montrés très investis dans leurs tâches et ont participé activement aux séances. Depuis 2016, date de la composition

### Merci à tous les collaborateurs pour leur engagement et leur esprit constructif.

actuelle du Conseil, les membres ont appris à se connaître et un lien de confiance s'est créé entre eux. Ce sentiment a largement dominé l'année 2019 puisqu'on le retrouve au sein de chaque relation, que ce soit entre le Conseil et la direction, entre la direction et les équipes, entre les membres de chaque équipe, mais surtout et avant tout, entre les différents acteurs de la Fondation et les jeunes accueillis.

### L'ACCOMPAGNEMENT AU CENTRE

Deux nouveaux projets se basant sur la confiance auront vu le jour durant l'année: «l'Alternative» et «l'Appartement». Projet né de la demande des juges pénaux et de Paix, «l'Alternative» offre au jeune le choix de se reconstruire hors des murs de la Fondation. Deux éducateurs de l'équipe ASEA l'accompagnent dans ses choix mais lui laissent le soin d'organiser sa vie.

Quant au projet «l'Appartement», il répond à la demande de curateurs de jeunes adultes qui sont en rupture de projet de vie et sans formation. Il s'agit d'un projet-pilote d'accompagnement socio-éducatif qui vise l'insertion professionnelle de ces jeunes. Nos remerciements vont à la fondation DROSOS qui a accepté de financer ce projet pour deux ans.

### SINCÈRES REMERCIEMENTS

Le Conseil de Fondation remercie Jean-Luc Kuenlin pour son professionnalisme sans faille et pour sa bienveillance envers ses équipes et les jeunes dont il a la charge. Merci à tous les collaborateurs pour leur engagement et leur esprit constructif. Grâce à eux, la Fondation de Fribourg pour la Jeunesse est devenue

une institution envers laquelle les autorités se tournent lorsqu'il faut trouver des solutions à des situations qui paraissent sans issue.



**Antoinette de Weck**  
Présidente



## MESSAGE DE LA DIRECTION

### DÉBATTRE AVEC CONVICTION

C'est sous l'angle de la confiance que notre activité 2019 s'est déroulée. Ce sentiment a empreint les 4 séances du Conseil de Fondation, les 3 rencontres du Collège stratégique, les 5 réunions du cercle de direction ainsi que les séances hebdomadaires de direction. Grâce à lui, nous avons pu mettre de côté la méfiance souvent source de repli voire de surprotection et avons pu ainsi nous fier les uns aux autres pour travailler efficacement ensemble.

Dès lors, les dossiers épineux de l'année ont pu trouver les meilleures réponses possibles. Le concept global d'intégration des familles dans l'accompagnement, la mise en œuvre de l'activité du Conseil scientifique mais aussi l'engagement de diminuer l'empreinte carbone de notre activité par un plan d'action propre à chaque secteur ont été débattus avec conviction dans un climat respectueux de l'expression de chacun.

### LA CONFIANCE POUR AGIR

Chaque jour nous avons voulu être au plus proche de notre mission d'accompagnement. Le lien est l'outil principal pour développer une relation de confiance. Ainsi, nous

devons relever le défi d'ajuster le degré de confiance que nous accordons aux enfants et aux jeunes accueillis en fonction du contexte, de la situation et non pas de nos peurs. Pour concrétiser cette intention, nous nous devons

### Le lien est l'outil principal pour développer une relation de confiance.

de privilégier le choix de la pédagogie de la réussite avec les enfants et les jeunes qui sont avant tout des apprenants. Elle va leur permettre de nourrir leur confiance en eux, d'oser expérimenter et de se sentir capable d'agir, pour ainsi devenir les entrepreneurs de leur vie. En pleine confiance, il devient par conséquent possible de tenter des projets, de prendre des décisions qu'elles soient bonnes ou mauvaises et de concrétiser ce qui paraissait impossible.

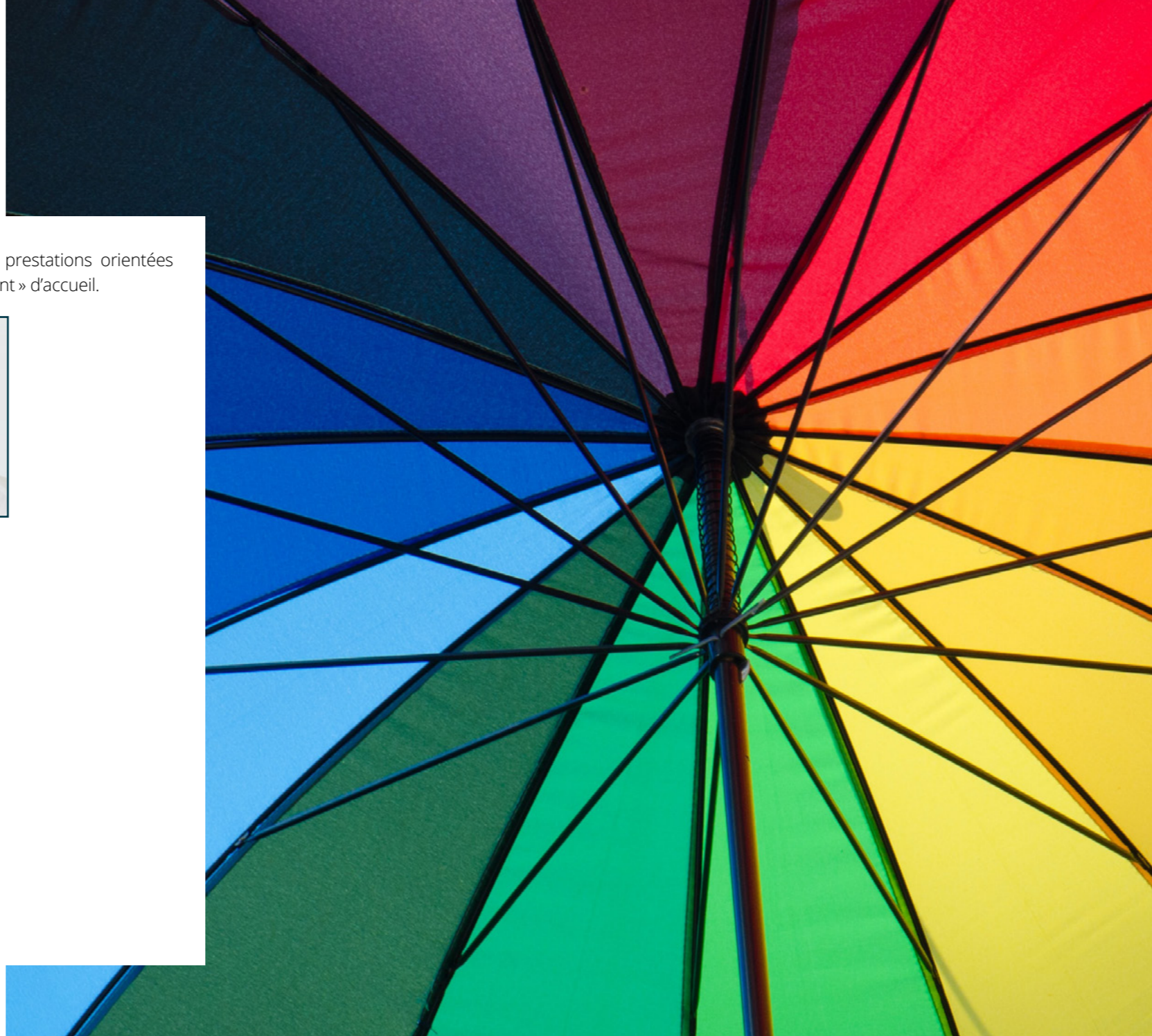
### AU SERVICE DU FUTUR

C'est avec conviction que nous avons osé et avons été capables de répondre aux sollicitations de nos partenaires qui nous ont confié la

réalisation de nouvelles prestations orientées vers le milieu « normalisant » d'accueil.



**Jean-Luc Kuenlin**  
Directeur



## RÉPARTITION PAR SECTEUR



**FOYER ST-ETIENNE**

ACCOMPAGNEMENT  
RÉSIDENTIEL  
AMBULATOIRE

**45 PLACES**



**FOYER DES BONNESFONTAINES**

ACCOMPAGNEMENT  
RÉSIDENTIEL

**24 PLACES**



**TIME OUT**

ACCOMPAGNEMENT  
RÉSIDENTIEL

**10 PLACES**



**LA PRÉFO**

ACCOMPAGNEMENT  
AMBULATOIRE

**50 PLACES**



**SÉJOUR DE RUPTURE**

ACCOMPAGNEMENT  
RÉSIDENTIEL

**4 PLACES**



**ASEA**

ACCOMPAGNEMENT  
AMBULATOIRE

**1787 HEURES D'INTERVENTION**

L'ALTERNATIVE

**3 PLACES**

L'APPARTEMENT

**4 PLACES**





## RESSOURCES HUMAINES ET SERVICES GÉNÉRAUX

### FIDÉLITÉ ET CONFIANCE

Pour optimiser la mission de la Fondation de Fribourg pour la Jeunesse, il appartient au service des ressources humaines d'apporter une attention sans faille au bien-être de chaque employé. L'objectif poursuivi en 2019 allait dans le sens de toujours disposer des compétences nécessaires au bon fonctionnement de notre Fondation et à une prise en charge

### Un accent particulier a été mis sur la fidélisation des collaborateurs.

optimale des jeunes. Un accent particulier a été mis sur la fidélisation des collaborateurs. Ceci ne pouvait passer que par une attention portée à leurs besoins et au renforcement de leur sentiment d'appartenance à la Fondation de Fribourg pour la Jeunesse.

Un programme tel que « Vis ma vie au quotidien », donnant à chacun l'opportunité de dé-

couvrir un autre secteur durant une journée, ou de vivre une activité, par équipe hors de son secteur, renforce la connaissance du travail de l'autre et le sentiment de confiance indispensable au fonctionnement d'une équipe.

### ILS ONT BATTU DES RECORDS

C'est avec beaucoup de fierté et de reconnaissance que la Fondation s'est séparée, au 31 décembre 2019, de quatre nouveaux retraités qui, à eux seuls, comptaient plus de 125 ans d'engagement au service de nos Institutions. Nous les remercions vivement pour cet engagement hors du commun et leurs souhaitions tout le meilleur pour leur futur.

### ÉCONOMIE D'ÉNERGIE

Pour nous permettre de disposer d'infrastructures toujours plus en adéquation avec les exigences en matière d'écologie, nous avons débuté une étude sur l'état des lieux des bâtiments existants. Dès lors, nous définirons une stratégie d'investissement pour la rénovation, l'amélioration ou la reconstruction de

nos bâtiments avec en focus le potentiel d'économie d'énergie possible pour chacun d'eux.

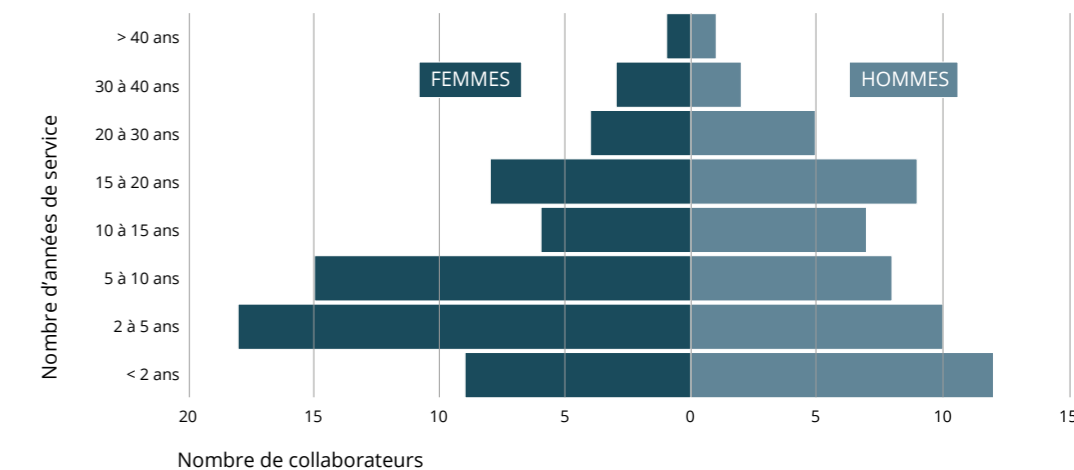


**Hélène Cudré-Mauroux**  
Responsable RH

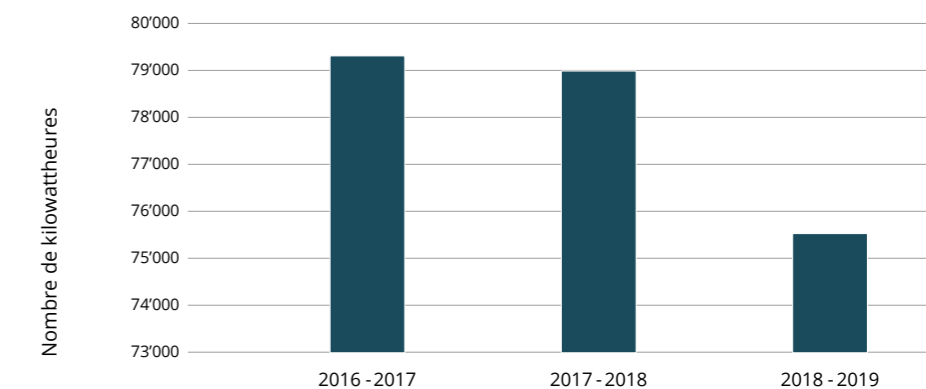


## EN CHIFFRES

### PYRAMIDE D'ANCIENNETÉ DES COLLABORATEURS FFJ



### CONSOMMATION ÉLECTRIQUE DES SERVICES GÉNÉRAUX





**UN SOUTIEN À TOUTES ÉPREUVES**

Chaque secteur de la Fondation de Fribourg pour la Jeunesse peut s'appuyer sur le soutien du service de l'administration et des finances. Le bon fonctionnement de la Fondation passe par une collaboration permanente ainsi qu'une communication sans faille entre les secteurs.

**GAGNER EN EFFICIENCE**

Depuis janvier 2019, l'utilisation du nouveau programme comptable a été effective. En faisant le choix d'un logiciel ERP (Enterprise Resource Planning) couvrant l'ensemble des domaines de la finance, le travail s'en trouve grandement facilité. Ce logiciel comprend la comptabilité financière - analytique - budgétaire, la gestion globale des débiteurs et des créanciers ainsi que le suivi RH & la gestion des salaires. Les situations complexes que nous rencontrons tant au niveau des personnes accueillies que des collaborateurs ont rendu le paramétrage du programme parfois délicat. Toutefois, dès le début de l'année 2019, nous avons pu éditer des factures et honorer nos créanciers dans les délais prévus. Grâce à l'analytique, les différents rapports par secteur, ser-

vant entre autres à renseigner les organes de financement, peuvent facilement être générés. Pour respecter les normes qu'impose la certification Swissdec du module RH & salaires, les données des collaboratrices et collaborateurs ont dues être complétées en conséquence.

**Depuis janvier 2019, l'utilisation du nouveau programme comptable a été effective.**

Malgré le temps investi, de nombreux avantages seront bénéfiques durant les prochaines années. En effet, les annonces aux assurances sociales sont à présent émises en quelques clics et envoyées électroniquement en toute sécurité.

**UNE ADAPTATION CONTINUE**

Pour répondre au mieux aux problématiques sociales d'une société en perpétuelle mutation, la Fondation élargit ses prestations pour satisfaire à la demande. En tant que service

transversal, nous mettons tout en œuvre pour assurer une bonne gestion et un suivi continu des différents projets.

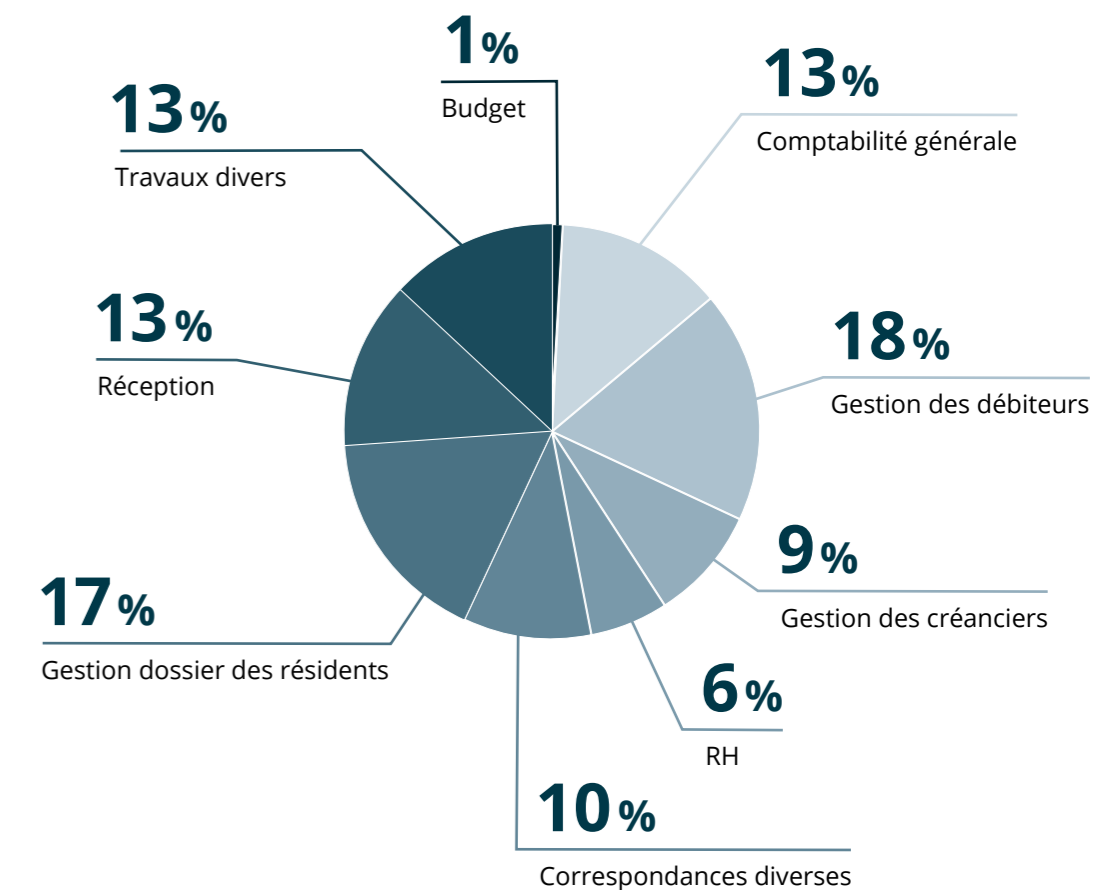


**Solange Page**  
Responsable de secteur



**EN CHIFFRES**

**RÉPARTITION DES TÂCHES ADMINISTRATIVES**





## ACTEURS DE CHANGEMENTS

Notre Foyer, cette équipe pluridisciplinaire intuitive et solidaire s'est efforcée, en 2019, de renouveler une offre responsabilisante dans ses accompagnements pour une occupation moyenne de 104% répartie dans 5 groupes. Nos interventions suivent l'idée que nous avons tous à apprendre de l'autre grâce notamment à la confiance mutuelle. Nous défendons la place de « l'individu en relation » pour promouvoir des projets spécifiques à chaque situation tout en restant flexible. Notre défi est de proposer des réponses rapides et efficaces au plus près de leur réalité afin d'être dans une action préventive et réactive.

## QUÊTE DE SENS

Notre objectif est d'amener chaque jeune à vivre différemment une vie en Foyer pas forcément choisie. Il se fonde sur le postulat que c'est en leur faisant confiance que l'on sécurise la relation d'aide. Un voyage en terre inconnue a été réalisé avec 12 jeunes qui ont révélé de surprenantes compétences. L'expérience fût déstabilisante et enrichissante: une prise de conscience de réalités différentes, un dépassement de soi et une conception nuancée du lien à l'autre. Nous souhaitons également

maintenir l'intégration sociale dans un monde scolaire et professionnel normé où trouver sa place exige du courage pour les jeunes accueillis. Ils sont de plus en plus nombreux à vivre un parcours stigmatisant et d'exclusion augmentant les risques de marginalisation. Nous nous

**Un voyage en terre inconnue a été réalisé avec 12 jeunes qui ont révélé de surprenantes compétences.**

efforçons de développer un suivi de réassurance afin de leurs apporter ce qu'ils identifient avoir le plus besoin aujourd'hui pour grandir et garder espoir en leur avenir.

## ET SI ON LEUR FAISAIT (ENCORE PLUS) CONFIANCE

Notre adage est avant tout le jeune au centre telle la source principale de sa vie. Nous développons sans cesse des moyens pour, qu'avec leur famille, ils soient de véritables partenaires de projets. Ainsi 67% des jeunes accueillis ont été d'accord de participer à une

enquête anonyme sur le quotidien au Foyer. Les résultats principaux démontrent que malgré nos rôles différents, nous avons des perceptions et des objectifs qui se rejoignent. Ayons donc juste confiance en la vie pour se mesurer à l'impossible.

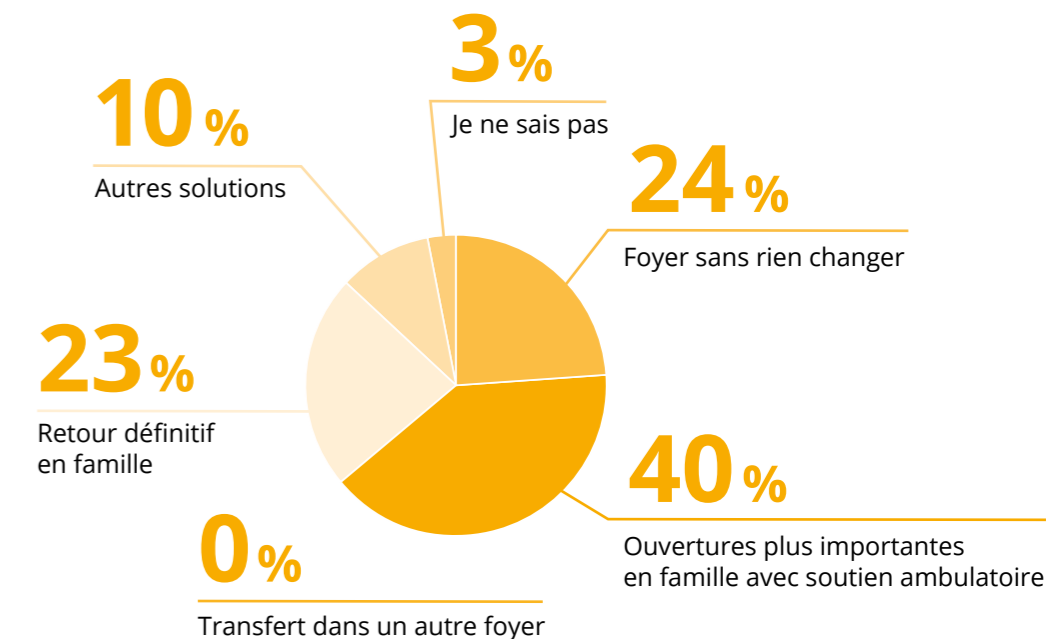


**Nicolas N'Koué**  
Responsable de secteur

Chemin des Primevères 1 - 1700 Fribourg  
[www.ffj.ch/foyer-saint-etienne](http://www.ffj.ch/foyer-saint-etienne)



## QUELLE SUITE DONNER À MON PROJET AU FOYER ?



**74%** des jeunes trouvent que les parents sont impliqués dans les projets et la vie du Foyer.

**63%** des jeunes se sentent en confiance avec le personnel du Foyer.



# FOYER DES BONNESFONTAINES

## UN VENT DE CHANGEMENT

La perspective du départ à la retraite d'un tiers du personnel éducatif entre la fin 2019 et le premier semestre 2020 a soufflé sur cette année comme un air de changement ! Totalisant une moyenne de 33 ans de service chacun, ces collaborateurs emportent avec eux une partie de la mémoire du Foyer. Des transitions de cette ampleur bousculent les

**Nous constatons que la confiance dans un « NOUS » compétent, cohérent et uni s'en trouve renforcée.**

esprits et les habitudes. Quelle suite ? Avec qui ? Comment l'avenir va-t-il se dessiner ? Le dialogue autour de ces questions a permis de réaffirmer les valeurs qui fondent notre travail tout en clarifiant nos objectifs pour l'avenir. Face au changement, nous avons pris le parti de faire de l'incertitude notre alliée, nous accordant ainsi la possibilité de renforcer un climat de confiance et de solidarité au sein des équipes éducatives.

## UN ÉQUILIBRE ENTRE L'INDIVIDUEL ET LE COLLECTIF

Nos colloques pédagogiques se déroulent selon un mode de fonctionnement en « dynamique participative ». Cette méthode instaure un équilibre entre l'individu et le collectif, permettant l'émergence d'une intelligence collective riche et stimulante. Les questions importantes concernant l'accompagnement éducatif sont désormais abordées dans un contexte qui favorise la mise en commun des compétences de chacun-e. Nous constatons que la confiance dans un « NOUS » compétent, cohérent et uni s'en trouve renforcée.

## UN BILAN POSITIF

Dès janvier 2019, lors de chaque admission, trois à quatre rencontres systématiques sont planifiées entre le jeune, sa famille et notre psychologue. Ces temps d'échanges ont pour but, notamment, de « faire connaissance pour favoriser la construction de liens de confiance » et de « favoriser un travail pluridisciplinaire et mettre au profit des enfants/jeunes l'ensemble des forces et compétences en présence ». Au terme d'une première année de fonctionnement, ce dispositif semble porter ses fruits. Un bilan approfondi sera

mené en 2020 afin d'ajuster et d'affiner cette mesure.

Finalement, les premières expériences de travail au moyen d'un outil éducatif joyeusement nommé « PEP » (Projet Educatif Personnalisé) ont donné lieu à la création d'un groupe de travail. Ensemble, des éducateurs, la psychologue et le responsable du Foyer, vont ainsi se pencher sur cet outil afin d'en rendre l'utilisation plus harmonieuse et cohérente pour l'ensemble du personnel éducatif.



**Cédric Despont**  
Responsable de secteur

Route des Bonnesfontaines 30 - 1700 Fribourg  
[www.ffj.ch/bonnesfontaines](http://www.ffj.ch/bonnesfontaines)



## FOYER DES BONNESFONTAINES EN CHIFFRES

MOYENNE D'ÂGE **14.25 ANS**

RÉPARTITION  
FILLES/GARÇONS

**61%**  
**39%**

DURÉE MOYENNE  
DES ACCUEILS /  
ACCOMPAGNEMENTS **28.8 MOIS**

FIN D'ACCOMPAGNEMENT  
PAR ANNÉE **47.2%**



# ( TIME OUT )

## HUMAINS CONNECTÉS

En 2019, les éducatrices, éducateurs, psychologue, dramathérapeute, enseignant et responsable de Time Out ont réfléchi ensemble à parfaire l'intervention éducative et thérapeutique. L'équipe a bénéficié d'une journée de formation personnalisée « sur / et à la » mesure de la pluridisciplinarité, concoctée par quelques membres de l'équipe et orchestrée par un intervenant extérieur. Le deuxième volet aura lieu en 2020.

## DES CONFLITS DENSES AUX CONFIDENCES

Placés malgré eux, stoppés dans leur errance, comment amener nos jeunes à y trouver du sens ? Notre structure offre les repères et nos intervenants une nouvelle manière de travailler ensemble. Désormais, les 12 semaines de placement s'échelonnent différemment. Les professionnels, plutôt que de travailler de façon confidentielle dans leurs espaces respectifs, se mettent ensemble et convient chaque jeune à une réunion singulière, dédiée à un échange autour de son projet personnalisé. Surprise, méfiance, enthousiasme, ... les réactions sont variées mais toujours porteuses ! Ce moment charnière facilite la mobilisation

et la responsabilisation du jeune dans son placement. Nous esquissons un chemin pour la réappropriation de soi, l'ado s'y lance, sur la

## Ce moment charnière facilite la mobilisation et la responsabilisation du jeune dans son placement.

pointe des pieds ou à pieds joints... Les sorties de route de ces jeunes, d'abord contraints, puis « en train » de tracer leur chemin, restent probables... mais la relation de confiance assouplit les résistances et raccourcit les distances.

## LES RÈGLES DU « JE »

Cette perspective de sortir rapidement les adolescents de leur tendance naturelle à « s'agglutiner » dans un groupe, souvent au détriment de leur individualité, est porteuse. Mobiliser le JEune en tant que sujet, en le considérant comme l'un de nos interlocuteurs principaux, ajoute assurément une autre musique au déroulement rythmique du placement. Et si en 2020 ce « JE », fort de son expérience, réintégrait le groupe en

devenant un pôle identificatoire pour ses pairs fraîchement arrivés ? Une dynamique participative où les ressources deviennent sources, dans un JE associatif et solidaire...



**Crystel Brunisholz**  
Responsable de secteur

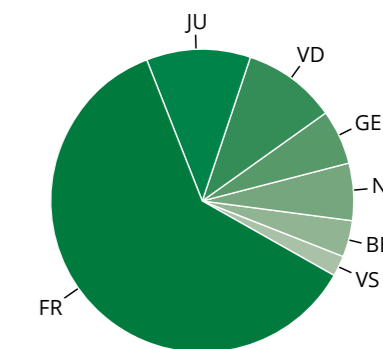
Avenue Jean-Paul II 1 - 1752 Villars-sur-Glâne  
[www.ffj.ch/time-out](http://www.ffj.ch/time-out)



# ( TIME OUT ) EN CHIFFRES

## RÉPARTITION DES SÉJOURS PAR CANTON

Fribourg <b>61%</b>	Jura <b>11%</b>	Vaud <b>10%</b>	Genève <b>6%</b>
Neuchâtel <b>6%</b>	Berne <b>4%</b>	Valais <b>2%</b>	



## MOYENNE D'ÂGE

# 15.8 ANS

Pour des placements qui s'étendent de 12 à 17 ans.

# 16%

des jeunes ont bénéficié d'une prolongation de placement dans le but de consolider leur projet personnalisé.

Les jeunes qui ont expérimenté le chemin pour la réappropriation de soi,

# 70% se sont lancés à pieds joints

## RÉPARTITION FILLES/GARÇONS

**29.5%**

**70.5%**



# LA PRÉFO

## UN PAS DANS LA VIE ACTIVE

La Préfo, c'est 50 participant-e-s dans 2 structures, l'une à Grolley et l'autre à Fribourg, nommée «Cap Formation». Elles ont comme mission d'accompagner la transition du participant qui s'engage dans une démarche volontaire pour progresser dans la vie active.

2019 a été l'année de la création d'un nouveau concept et de son expérimentation. Une belle expérience pour prendre ses responsabilités en tant qu'acteurs, se faire confiance, créer une cohérence commune. Dans ce projet, nous avons insisté sur l'importance de déve-

**Nous sommes convaincus qu'un jeune bien dans ses baskets trouvera une solution!**

opper le bien-être physique, mental et social des participants, avec un accent particulier sur la confiance. Nous sommes convaincus qu'un jeune bien dans ses baskets trouvera une solution! Ce nouveau concept offre une plus grande

ouverture aux aspects thérapeutiques et à la création de liens avec les jeunes. Les ateliers proposés permettent de varier les contextes pour mieux se connaître, développer des compétences, s'entraîner à respecter des exigences et prendre des engagements.

## PROTÉGEONS NOTRE PLANÈTE!

Une sensibilisation à l'environnement a été réalisée grâce à une semaine thématique vécue au NeighborHub (sur le site de Blue Factory) à Fribourg. Cette délocalisation du Centre et les activités y relatives ont créé, tant chez les intervenants que chez les jeunes, des initiatives entrepreneuriales. Grâce à ce vécu, un élan écologique continue avec notamment la réalisation d'un jardin BIO, des achats locaux...

## UN IMPACT SOCIÉTAL

Pour 2020, nous souhaitons dans un premier temps affiner le nouveau fonctionnement du concept mis en place au cours de l'année 2019. Nous avons l'audace de développer notre agilité, notre impact sociétal - autant sur le plan économique, social, qu'environnemental - encourager les jeunes à davantage participer à nos réflexions et projets, et finalement, promouvoir les lieux d'expérimentation

progressifs. Notre objectif est qu'au terme de son processus à la Préfo, le participant ait confiance en ses ressources et que les compétences acquises soient des atouts dans la vie active.



**Jean-Luc Bourquenoud**  
Responsable de secteur

Route de l'industrie 7 - 1772 Grolley  
[www.ffj.ch/la-prefo](http://www.ffj.ch/la-prefo)



# LA PRÉFO EN CHIFFRES

## PROGRESSION DES PARTICIPANT-E-S APRÈS 210 JOURS

COMPÉTENCES  
SOCIALES

**+95%**

COMPÉTENCES  
SCOLAIRES

**+70%**

COMPÉTENCES  
PROFESSIONNELLES

**+90%**

## LES 4 DOMAINES PROFESSIONNELS LES PLUS CHOISIS

**LA VENTE  
LA MÉCANIQUE  
LE BÂTIMENT  
LE TRAVAIL SOCIAL**

**21%**  
**DE SOLUTIONS EN PLUS**

9 mois après, les graines ont germé et les outils transmis pendant l'année ont permis à plus de jeunes de trouver leur place dans la société.



## UNE AVENTURE DANS LA NATURE À LA RECHERCHE DE SOI

Nous croyons en la nature comme écrin à l'exploration de soi et de la vie. Nous encourageons chacun à découvrir et se découvrir, à oser sortir des sentiers battus et de sa zone de confort pour mieux se connaître.

En 2019, ce sont plus de 50 enfants et adolescents qui ont tenté l'aventure. 15 Séjours. 15 lundis matin où l'atmosphère est souvent morose à l'idée d'aller se perdre dans l'inconnu des montagnes, de se défaire de ses repères quotidiens et de son smartphone, de quitter les copains ou la famille. Depuis 15 ans, les Séjours de Rupture c'est une aventure de 6 jours proche de la nature, pour oser changer les perspectives et ouvrir le champ des possibles.

## AUGMENTER SA CONFIANCE EN SOI

L'équipe éducative pousse chaque jeune à croire en tous les possibles, et surtout en soi. Par de petites victoires, en faire l'expérience concrète et physique nous paraît essentiel. Un pas après l'autre, en faisant appel à sa ténacité et avec la force du groupe. Découragé, essoufflé, continuer même « au bout de sa vie », se relever, avancer, ne rien lâcher pour finale-

ment atteindre l'objectif: le sommet! Les sourires et les cris de victoire de ces ados arrivés tout en haut riment avec fierté et confiance en

**L'équipe éducative pousse chaque jeune à croire en tous les possibles, et surtout en soi.**

soi augmentée. Souvent ce moment-clef représente leur coup de cœur de la semaine, qui, nous l'espérons, leur laissera un souvenir indélébile. L'équipe croit en la force inouïe issue de ces graines de victoire.

## OSER FAIRE CONFIANCE

Le silence des montagnes, le calme de la forêt encouragent l'introspection et invitent à un regard nouveau sur soi, sur sa vie et sur son entourage. A cette période de l'adolescence où il y a encore besoin de la main des adultes pour être guidé et accompagné, nous encourageons chaque jeune à repérer qui est bienveillant autour de lui, qui peut l'aider, le coacher et à oser lui accorder sa confiance.

Dans un contexte insolite, nous encourageons les adolescents à élargir leur regard, à être curieux, à creuser leurs envies, à chercher leurs aspirations. Oser croire en une vie riche, qui leur corresponde et les rende heureux et la construire petit à petit.



**Julie Beney**  
Educatrice

Route des Bonnesfontaines 30 - 1700 Fribourg  
[www.ffj.ch/sejour-de-rupture](http://www.ffj.ch/sejour-de-rupture)



## DES BASES SOLIDES

Le secteur ASEA (Accompagnement socio-éducatif ambulatoire), durant l'année 2019, a réussi à consolider les liens au sein de son équipe, pilier de chaque projet. Travaillant de manière individuelle, la plupart du temps à domicile, la confiance en ses collègues est primordiale dans notre quotidien. Les réflexions quant aux nouveaux projets, notamment « L'Alternative » et « L'Appartement » pour jeunes adultes, ont également favorisé l'esprit d'équipe ASEA, composée de cinq intervenant-e-s aux formations diverses et complémentaires et renforcé les liens avec la direction et les partenaires externes.

## DES PROJETS NOUVEAUX

Le travail de ces dernières années auprès des personnes qui nous ont été confiées et des nombreux mandants, nous a permis d'augmenter le nombre de suivis à 22, nombre record, répartis dans tout le canton de Fribourg. La phase pilote de « L'Alternative », un projet inspiré du modèle tessinois, a été lancé au mois de juillet dans notre canton. Trois jeunes sont actuellement suivis dans ce cadre, deux majeurs et une mineure, sur mandats du tribunal des mineurs de la justice de paix. Après

avoir pris le temps de rencontrer leurs intervenant-e-s, d'établir les bases du suivi et de s'approprier, deux jeunes ont déjà pu trouver un studio, dans lequel ils y vivent et sont accompagnés dans leur quotidien. Finalement,

**Ce dernier projet verra donc le jour durant le premier trimestre 2020.**

la réflexion autour du projet « L'Appartement » pour jeunes adultes, soutenu par un service de curatelle, a pu être menée et les recherches d'appartements ont abouti. Ce dernier projet verra donc le jour durant le premier trimestre 2020.

## UN SEUL MOT D'ORDRE

2019 a été l'année de la nouveauté pour ASEA. En plus des prestations ambulatoires que nous offrons, « L'Alternative », en collaboration avec le tribunal des mineurs, ainsi qu'un appartement protégé pour jeunes adultes ont vu le jour. Ces trois projets ont un point commun: le lien. Ce lien de confiance entre la personne suivie et ses intervenant-e-s est la base du suivi que nous proposons dans toutes nos

prestations, permettant ainsi la transparence, le soutien et l'émergence des demandes de soutien.



**Ludovic Dougoud**  
Coordinateur du secteur

Route des Bonnesfontaines 30 - 1700 Fribourg  
[www.ffj.ch/asea](http://www.ffj.ch/asea)





## FONDATION DE FRIBOURG POUR LA JEUNESSE – FFJ

Ch. des Primevères 1  
Cp - 1701 Fribourg

T. 026 425 82 70  
F. 026 425 82 79

info@ffj.ch  
www.ffj.ch

FOYER ST-ETIENNE  
Ch. des Primevères 1  
Cp - 1701 Fribourg  
T. 026 425 82 70  
F. 026 425 82 79  
st-etienne@ffj.ch



FOYER DES BONNESFONTAINES  
Rte des Bonnesfontaines 30  
1700 Fribourg  
T. 026 469 75 75  
F. 026 469 75 74  
bonnesfontaines@ffj.ch



TIME OUT  
Av. Jean-Paul II 1  
1752 Villars-sur-Glâne  
Adresse postale :  
Cp - 1701 Fribourg  
T. 026 422 34 10  
timeout@ffj.ch



LA PRÉFO  
Rte de l'industrie 7  
1772 Grolley  
T. 026 476 66 00  
F. 026 476 66 01  
prefo@ffj.ch



SÉJOUR DE RUPTURE  
Rte des Bonnesfontaines 30  
1700 Fribourg  
T. 026 469 75 75  
F. 026 469 75 74  
sdr@ffj.ch



ASEA  
Rte des Bonnesfontaines 30  
1700 Fribourg  
T. 026 469 75 75  
F. 026 469 75 74  
asea@ffj.ch

